

Installatie shortform Rodin.NET

A. Algemeen

Met deze installatie beschrijving installeert U Rodin.NET op een PC werkstation (met Stand-alone database)

Het installeren van Rodin.NET op een netwerk is mogelijk, hiervoor dient men te beschikken over een centrale Microsoft SQL 2005 server in uw netwerk.

Voor het installeren van Rodin.NET met netwerkfunctionaliteit kunnen wij helaas geen ondersteuning en assistentie bieden.

- Systeem vereisten :
- Windows XP met SP-3
 - Windows Vista met SP-1
 - Scherm instelling minimaal 1024 x 768
 - Muis
 - Seriële RS-232 poort (eventueel via USB)
benodigd indien men met dit werkstation de gegevens uit de apparatuur leest.
 - CD-rom speler t.b.v. installatie

De installatie bescheiden van Rodin.NET bestaan uit :

- Dinaf licentie CD-rom met licentie bestand en klantcode.
Deze CD-rom wordt éénmalig verstrekt, deze heeft U in het vervolg nogmaals nodig voor herinstallatie en update faciliteiten. (Kleine CD)
- Dinaf Rodin.NET CD-rom met de installatie software en documenten. (Grote CD)
De documenten (handleidingen, formulieren etc.) bevinden zich in de handleidingen map.

Benodigde hulp programmatuur (wordt op CD Rom- meegeleverd) en automatisch geïnstalleerd indien niet aanwezig op PC zijn :

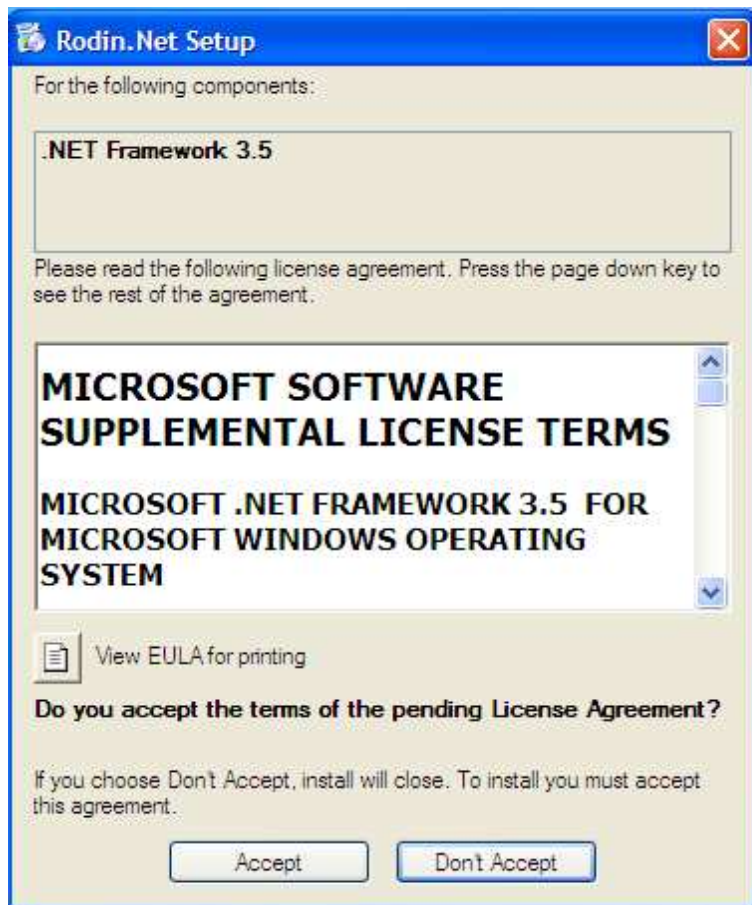
- . NET Framework 3,5
- Adobereader 8.1
- Microsoft SQL express

B. Installeren programmatuur (Stand alone)

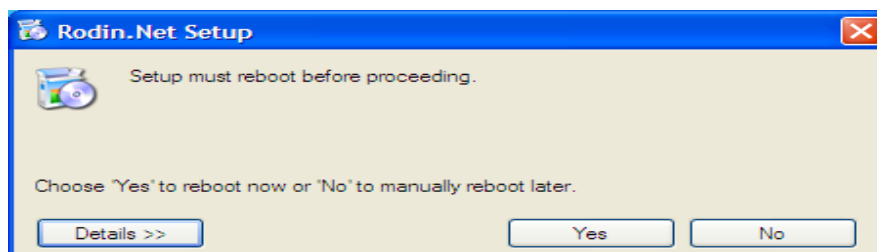
- Log in op de betreffende pc met administrator rechten.
- Plaats de programma CD (grote CD) in de CD-romspeler en dubbel klik op **setup.exe** of ga met de windows verkennen naar het bestand **setup.exe** dubbel klik hierop



- Installatie procedure start automatisch, afhankelijk ofdat de benodigde hulpprogrammatuur aanwezig is zal de installatie verlopen. (Dotnetfx3,5, adobe reader)
- Indien de installatie vraagt om opnieuw op te starten, voer dit dan uit en vervolg de installatie procedure.
- Indien .NET Framework 3,5 niet op het systeem staat geïnstalleerd wordt deze vervolgens geïnstalleerd . De volgende schermen verschijnen (anders verschijnt het installatie scherm van SQL server installatie :

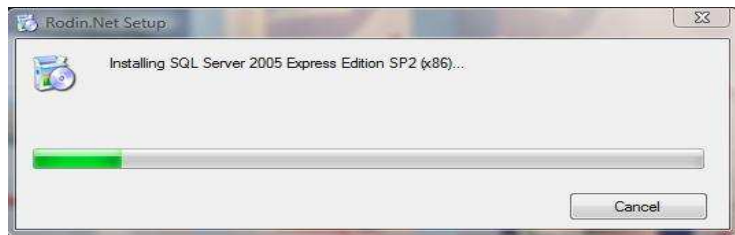
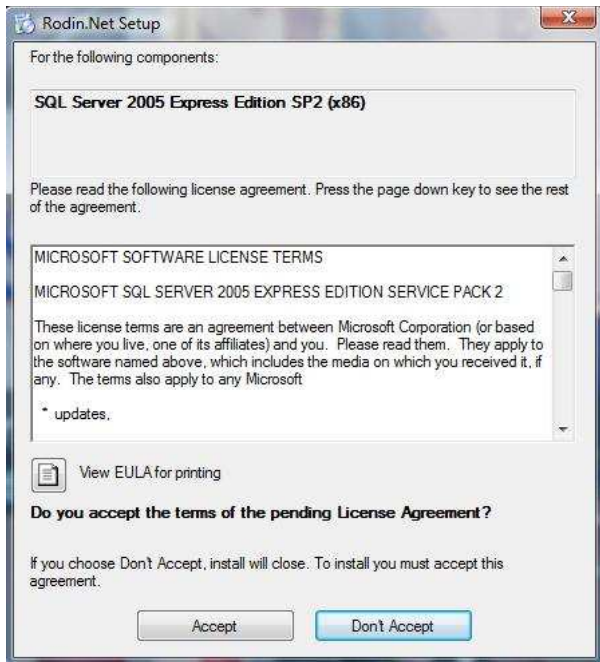


- Klik op de Accept button en .NET Framwork 3,5 wordt geïnstalleerd, dit neemt geruime tijd in beslag, hierna verschijnt het volgende scherm



- Klik vervolgens op de Yes button om het systeem opnieuw op te starten.
- Na het opstarten vervolgt het installatie proces

- Installatie Microsoft SQL Express server wordt automatisch uitgevoerd.



- Nadat de hulpprogramma's en de Microsoft SQL Express server zijn geïnstalleerd wordt het Rodin.NET programma geïnstalleerd. Het volgende scherm verschijnt :



- Klik op de next button het volgende scherm verschijnt

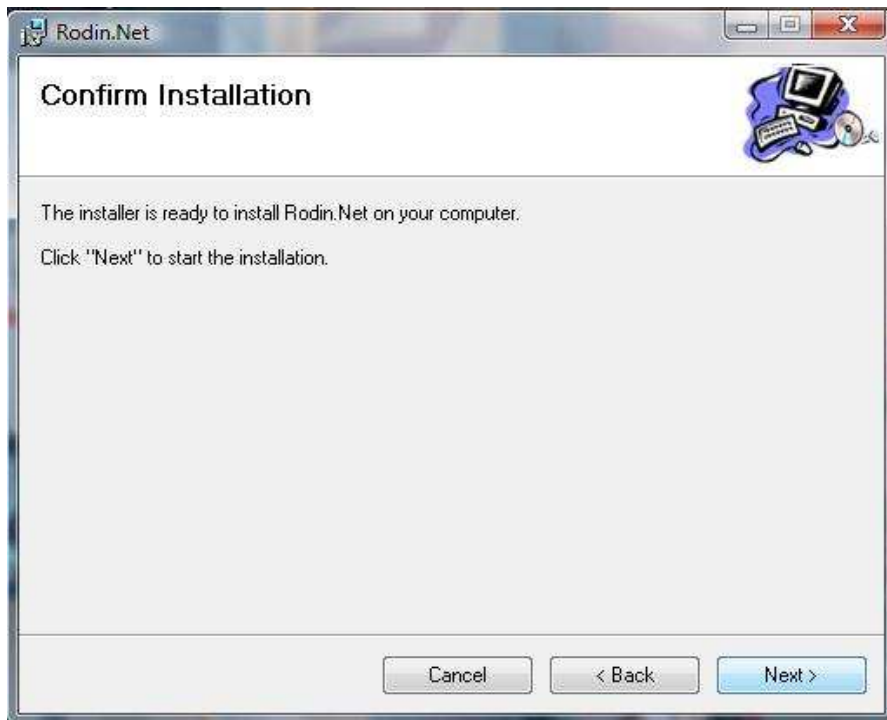


- Laat het vinkje staan bij Installeer een lokale database (Stand-alone werken)

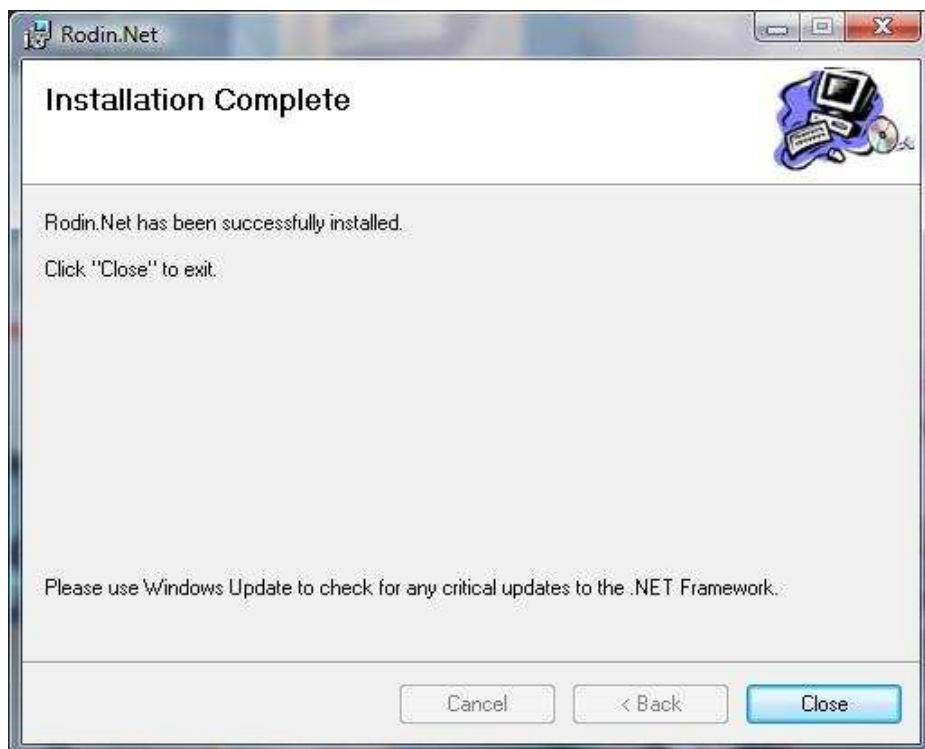
- Vervolgens vraagt het programma om een locatie (Map) om de programmatuur in te zetten



- Klik op de next button om verder te gaan met de installatie, het volgende scherm verschijnt



- Klik op de next button om verder te gaan met de installatie, het volgende scherm verschijnt



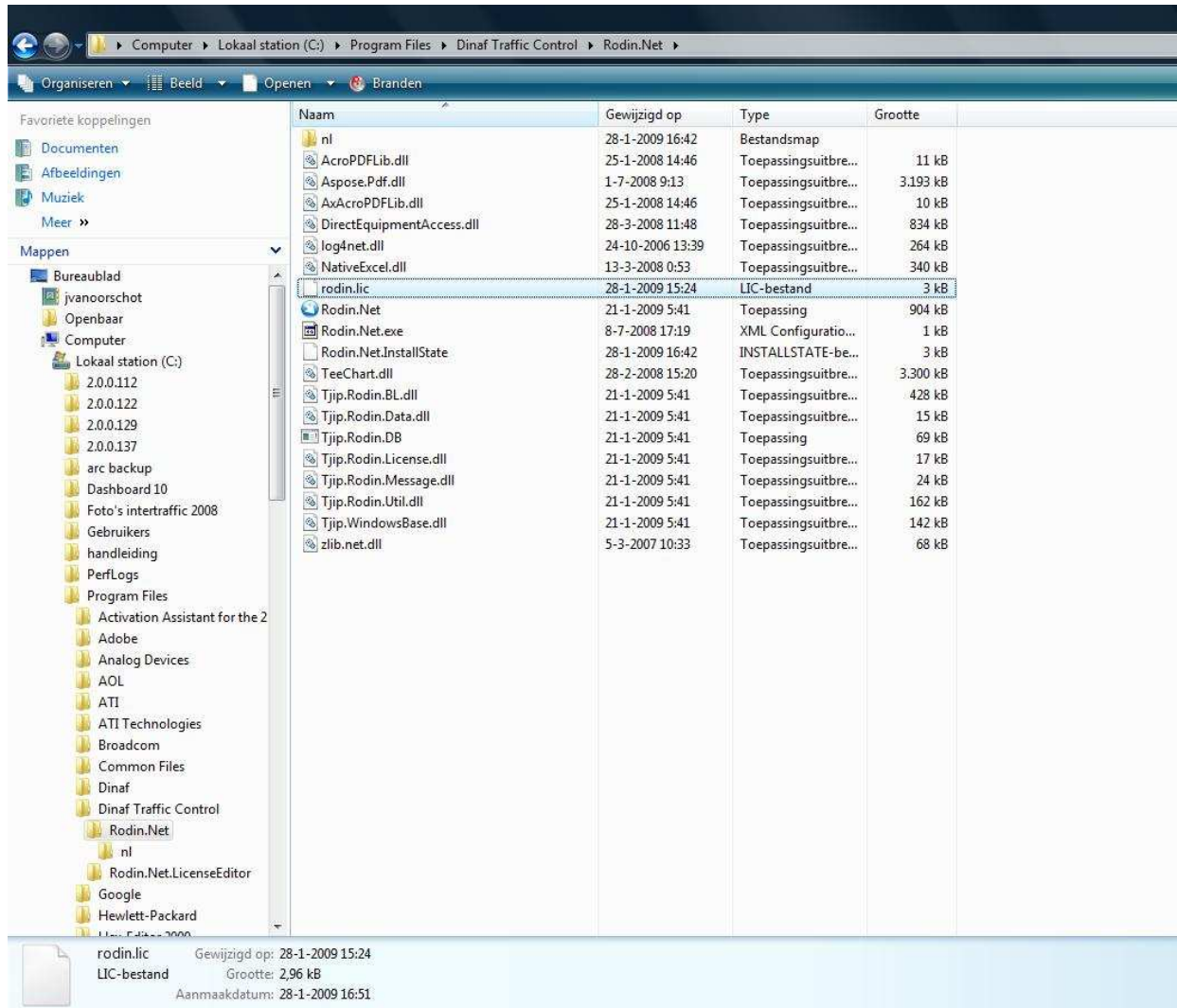
- Klik op de close button om de installatie af te ronden

Vervolgens dient U het licentie bestand dat op de kleine CD-rom is meegeleverd in de programma map gecopieerd te worden

Indien U de standaard map heeft aangehouden in de installatie procedure is dit

C:\Program files\Dinaf Traffic Control\Rodin.NET

Gebruik hiervoor kunt U de windows verkenner gebruiken:



Nu kunt U het programma a.m.v. de snekoppeling op uw bureaublad opstarten



C. Instellen Rodin.NET

Alvorens U het programma gaat gebruiken dient U een aantal instellingen te doen in Rodin.NET.

- Aanzetten en instellen backup functie
- Instellen communicatie parameters
- Instellen dumpfile map

Ga voor het instellen en aanzetten van de Rodin.NET backup naar [Algemeen}, [Instellingen] en klik op he tab-blad [Algemeen]

The screenshot shows the 'Dinaf Traffic Control b.v.' application window. The 'Instellingen' (Settings) screen is active, with the 'Algemeen' (General) tab selected. The interface includes a menu bar with options like 'Algemeen', 'Apparaat', 'Locatie', 'Meting', 'Gegevens', 'Resultaten', and 'Help'. A sidebar on the left lists 'Acties' (Actions) for 'Apparaat' (Add, Edit, Remove) and 'Locatie' (Add, Print List). The main content area features a grid of settings categories: Index bloktijden, Berekeningen, Spitsuren, Zomer- en wintertijden, Uitsluiten dagen, Klantgegevens, Algemeen, Rapportage, Visualisatie, and Communicatie. Below this grid, a section titled 'Algemene instellingen van het programma' (General settings of the program) contains a checked checkbox for 'Bij het afsluiten van het programma vragen of er een backup moet worden gemaakt' (Ask if a backup should be made when closing the program). The 'Directory' field is set to 'C:\Rodin.net', and there are buttons for 'Opslaan' (Save), 'Annuleren' (Cancel), and 'Bladeren' (Browse).

Bij de Algemene instellingen van het programma dient er een vinkje te staan bij : Bij het afsluiten van het programma vragen of er een backup moet worden gemaakt.

Bij Directory : kunt u met de bladeren knop naar een netwerkmap gaan om een plaats te zoeken voor de de backup ! klik vervolgens op de opslaan button.

Ga voor het instellen van de communicatie parameters en de dumpfile map voor Rodin.NET naar [Algemeen}, [Instellingen] en klik op het tab-blad [Communicatie]

Dinaf

Algemeen Apparaat Locatie Meting Gegevens Resultaten Help

Startpagina
Instellingen
Afsluiten

Dinaf Traffic Control b.v.

Locatie zoeken Help

Acties

Apparaat
Toevoegen
Wijzigen
Verwijderen

Locatie
Toevoegen
Lijst afdrukken

Dinaf

Algemeen Apparaat Locatie Meting Gegevens Resultaten Help

Instellingen

Acties

Instellingen
Opslaan
Annuleren

Index bloktijden	Berekeningen	Spitsuren
Zomer- en wintertijden	Uitsluiten dagen	Klantgegevens
Algemeen	Rapportage	Visualisatie
		Communicatie

Hier kunt u nieuwe communicatie configuraties maken of bestaande configuraties wijzigen. Deze configuraties worden gebruikt voor de communicatie tussen RAMPack interfaces en apparatuur om meetgegevens uit te wisselen.

Gedefinieerde communicatie configuraties

Naam Configuratie

Communicatie instellingen

Download directory

Automatisch controle uitvoeren na het downloaden van een bestand

- Klik vervolgens op de toevoegen button, om een communicatie ingang te maken.

- Voer de volgende gegevens in als U de apparatuur uitleest met een **Dinaf Rampack interface type IF-1 (standaard)**.
Let wel op dat de Com. poort overeen moet komen met de compoort waar op U de interface heeft aangesloten. Voor speciale uitvoeringen neem contact op met Dinaf



- Voer de volgende gegevens in als U de apparatuur uitleest met een **Dinaf kabel directe uitlezing via x-modem protocol (standaard)**.
Let wel op dat de Com. poort overeen moet komen met de compoort waar op U de interface heeft aangesloten. Voor speciale uitvoeringen neem contact op met Dinaf



Nadat U de communicatie ingang / parameters hebt ingesteld dient U nog de dumpfile map in te stellen. Dit doet U bij Communicatie instellingen met de bladeren button, ga met bladeren naar een netwerkmap (bijv ...\\Rodin.NET\dumpfiles) om daar standaard de dumpfiles op te laten slaan.

Dinaf

Algemeen Apparaat Locatie Meting Gegevens Resultaten Help

Instellingen

Acties

Instellingen
Opslaan
Annuleren

Index bloktijden	Berekeningen	Spitsuren
Zomer- en wintertijden	Uitsluiten dagen	Klantgegevens
Algemeen	Rapportage	Visualisatie
		Communicatie

Hier kunt u nieuwe communicatie configuraties maken of bestaande configuraties wijzigen. Deze configuraties worden gebruikt voor de communicatie tussen RAMPack interfaces en apparatuur om meetgegevens uit te wisselen.

Gedefinieerde communicatie configuraties

Naam Configuratie

Communicatie instellingen

Download directory

Automatisch controle uitvoeren na het downloaden van een bestand

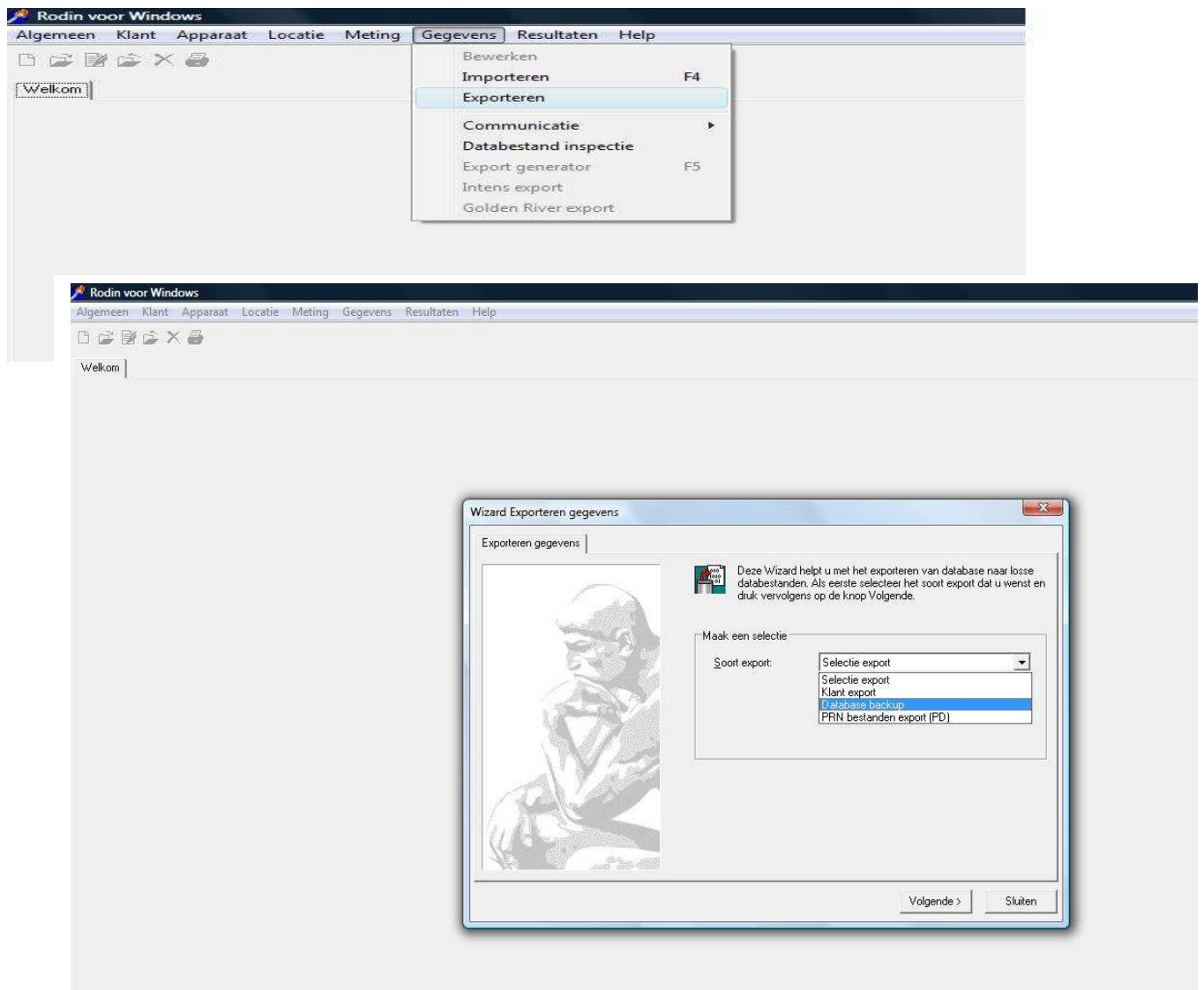
- Klik op de opslaan button om de instellingen op te slaan en het instellingscherm te verlaten.

D. Bestaande Winrodin database (RBK-file) inlezen in Rodin.NET

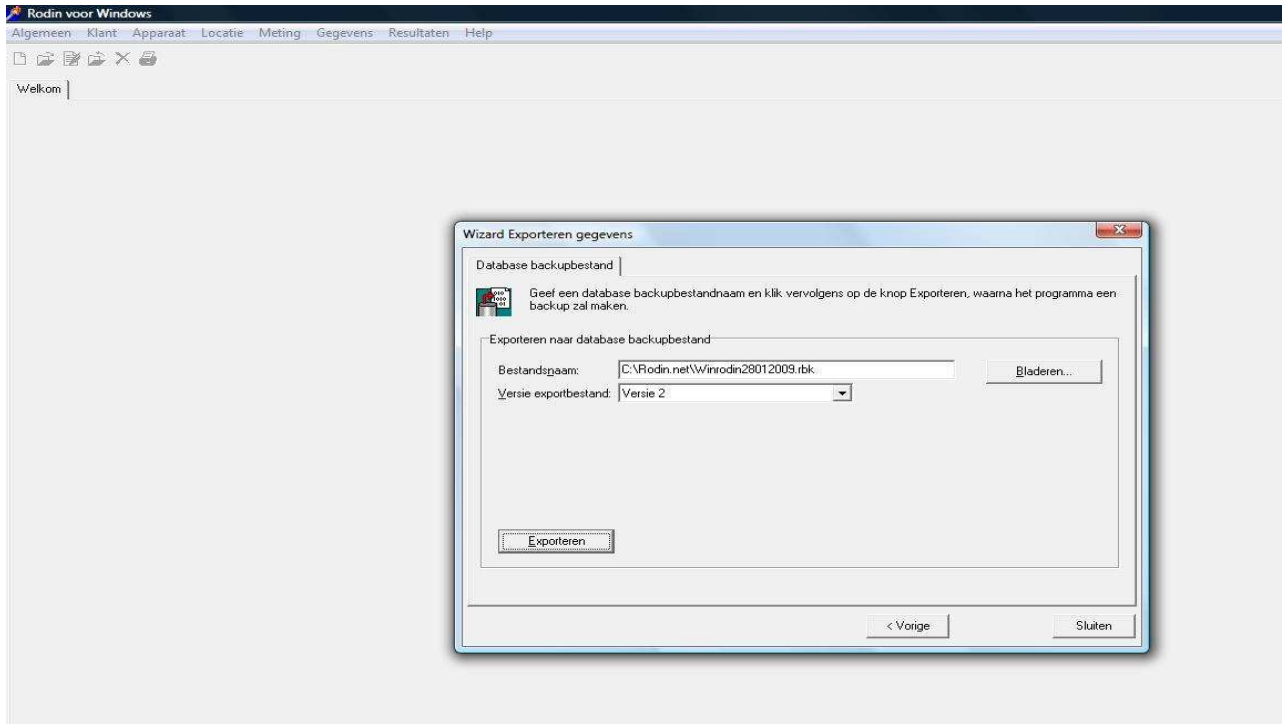
Start Winrodin op en ga naar [Algemeen] , [Instellingen] , tabblad [Klantgegevens] en controleer ofdat bij Klantcode exact dezelfde code staat als op de licentie diskette. Is dit niet het geval, verander de code zodat deze het zelfde is.

Klanten met een multi klant uitvoering kunnen deze controle actie overslaan !

Ga vervolgens naar [Gegevens] , [Exporteren] en kies Database backup



- Klik op volgende button



- Ga vervolgens naar de nieuwe Rodin.NET backup map en geef de backup een naam bijv. klantnaam-datum. Druk vervolgens op de exporteren knop. De backup wordt gemaakt en opgeslagen in de op gegeven map met file naam. Sluit na het maken van de backup het WinRodin programma.

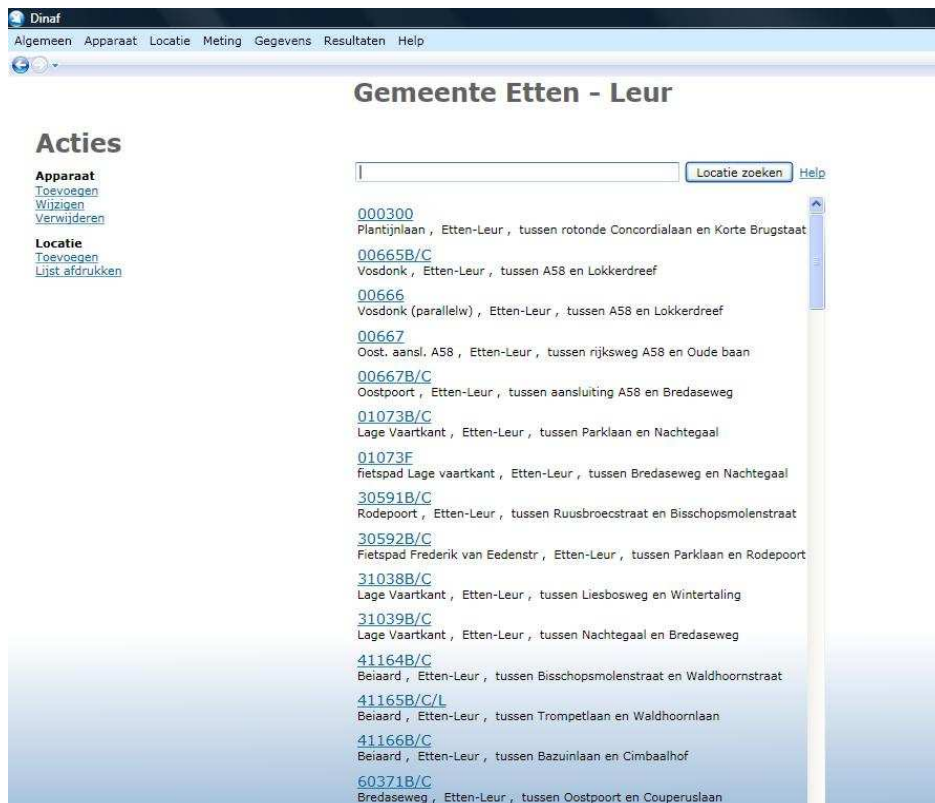
Om de database van WinRodin in de nieuwe Rodin.NET te laden, start hiervoor Rodin.NET En ga naar [Gegevens] , [Importereren]



- Ga met de bladeren knop naar de WinRodin backup file (RBK-file) en klik op de import button. De backup wordt in Rodin.NET ingeladen



Na deze actie zijn alle telpunten en bijbehorende data in het nieuwe Rodin.NET voor handen. Dit kunt U controleren om naar {Locatie} , [Metingen] te gaan



U kunt nu nieuwe locaties en metingen toevoegen aan de database. Na deze actie dient U niet meer met WinRodin te werken, deze kan verwijderd worden.

Om snel aan de gang te gaan adviseren wij om de bijgeleverde Rodin.NET Stappenplan uit te printen. Deze bevinden zich op de programma CD-rom in de map handleidingen. Er zijn 2 stappen plannen 1 voor uitlezing d.m.v. rampack interface en 1 voor uitlezing d.m.v. kabel directe uitlezing.

Indien de omschakeldata van de zomer- en wintertijden ontbreken kunt U deze invoeren via [Algemeen}, [Instellingen] en klik op het tab-blad [Zomer- wintertijden] bijgaand vindt U een lijst met de zomer- en wintertijden :

overzicht zomer - en wintertijden

jaargang	zomertijd	wintertijd
1992	29-3-1992	27-9-1992
1993	28-3-1993	26-9-1993
1994	27-3-1994	25-9-1994
1995	26-3-1995	24-9-1995
1996	31-3-1996	27-10-1996
1997	30-3-1997	26-10-1997
1998	29-3-1998	25-10-1998
1999	28-3-1999	31-10-1999
2000	26-3-2000	29-10-2000
2001	25-3-2001	28-10-2001
2002	31-3-2002	27-10-2002
2003	30-3-2003	26-10-2003
2004	28-3-2004	31-10-2004
2005	27-3-2005	30-10-2005
2006	26-3-2006	29-10-2006
2007	25-3-2007	28-10-2007
2008	30-3-2008	26-10-2008
2009	29-3-2009	25-10-2009
2010	28-3-2010	31-10-2010
2011	27-3-2011	30-10-2011
2012	25-3-2012	28-10-2012
2013	31-3-2013	27-10-2013
2014	30-3-2014	26-10-2014

Dinaf Traffic Control b.v.
 Postbus 139
 4870 AC Etten-Leur
 Tel. +31 765015687
 Fax +31 765035465
 e-mail info@dinaf.nl
 web www.dinaf.nl